

# Täby Simhall, Sverige

Fasadens vita, bakgrundsbelysta och perforerade plåtkassetter kontrasterar mot den svarta betongens slipade terrazzo och glimrande ballast. I mörkret skimrar Täbys nya simhall som en ädelsten och lyser upp den nybyggda stadsdelen Täby Park utanför Stockholm. Med sitt strategiska läge, beläget vid entrétorget samt ett stenkast från motorvägen och Roslagsbanan, har anläggningen snabbt blivit ett landmärke för både boende och förbipasserande.

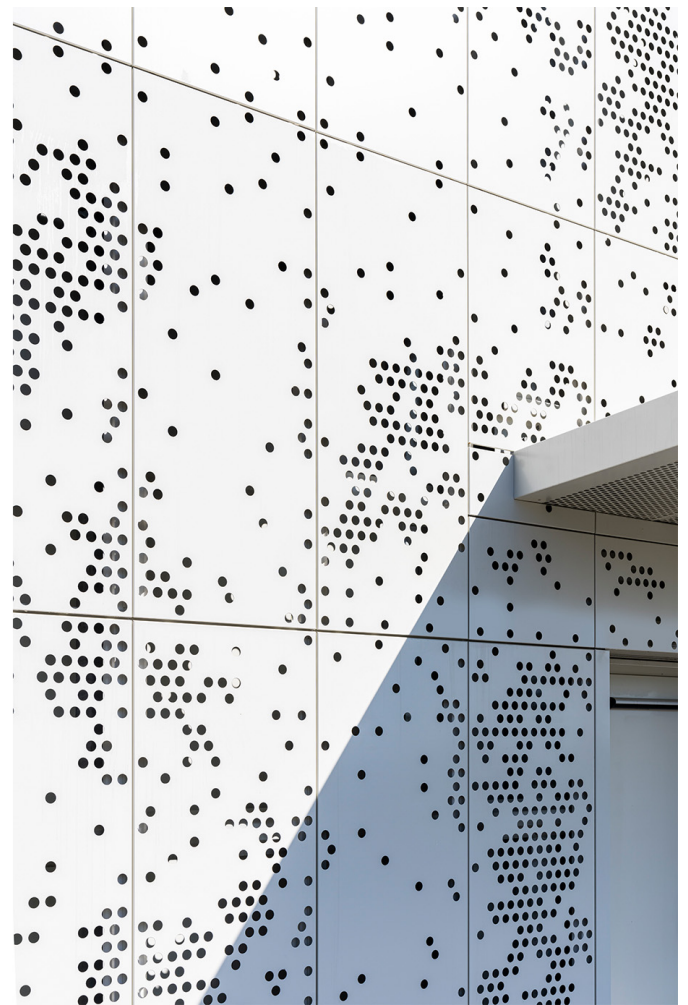




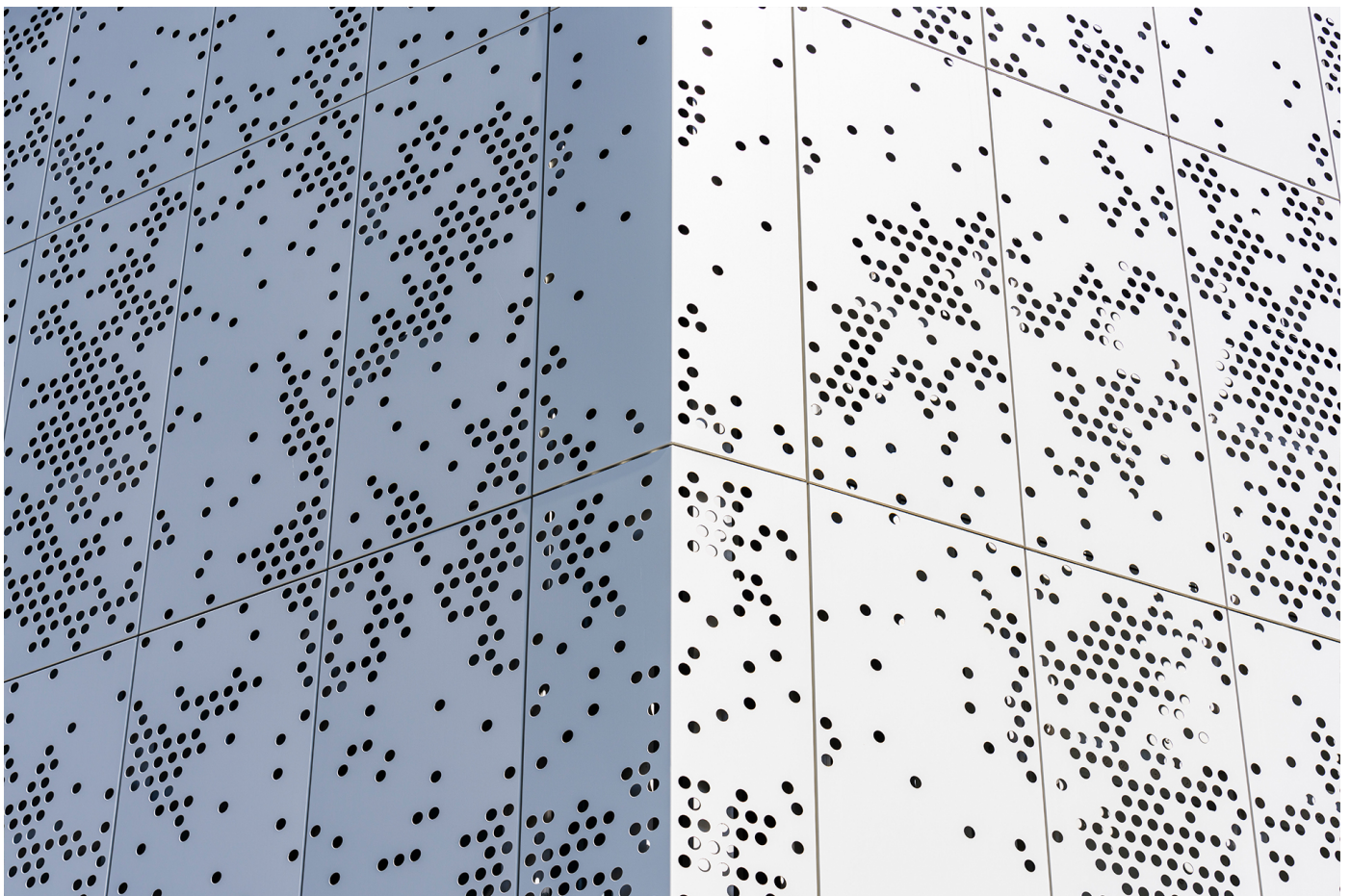
Enligt Malin Ahlstedt var visionen att skapa en byggnad som skulle bli en attraktiv solitär med en tydlig och välkomnande karaktär. De estetiska värdena i designen av byggnaden och specialistkunskap inom badhus, vägde tungt för kommunen vid valet av arkitekt.



För att åstadkomma den önskade effekten utformades den svart-vita fasaden i flera olika material, där ett spännande, organiskt mönster skapades genom perforering av fasadkassetterna med hål i olika storlekar i syfte att mjuka upp den svarta betongen och de stora glaspartierna. Den vita, bakgrundsbelysta och perforerade plåtfasaden ger även en vacker ljusvariation i fasaden över dygnet. Materialen, kulörerna och detaljerna är genomtänkt utformade och gestaltade för hållbarhet över tid och för att skapa trivsamma miljöer.



Detaljrikedomen i fasaden krävde ett nära samarbete mellan en rad specialister för att lösa alla de tekniska utmaningar som arbetet medförde. Leverantör av kassetter till fasaden var Ruukki. Med sin kompetens och erfarenhet av att arbeta med fasadplåt fungerade Ruukki som ett bollplank för arkitekterna. Materialet som användes var Ruukki Liberta® fasadkassetter i kulör RAL 9002, som är vikta på alla sidor för att ge maximal stabilitet. Plåten fick till exempel kragas ut för att skapa utrymme för belysningen och specialbearbetas för hörnen. Samtidigt ställde det intrikata, organiska mönstret betydande krav både på produktionen av kassetterna och på ett skickligt plåtslageri för installationen.



Uppdraget var en utförandeentreprenad med COBAB som byggentreprenör och Täby kommun som byggherre. Det första spadtaget togs 2020, anläggningen slutbesiktigades i juli 2022 och öppnades för allmänheten hösten samma år. Täby simhall nominerades till årets stadsbyggnadspris 2023 i Täby.

## 5 frågor till arkitekt Malin Ahlstedt

**Vad ville du uppnå med designen av byggnaden?** Målet var att skapa en solitär med starkt och tydligt formspråk som syns på långt håll - och som samtidigt upplevs som välkomnande när man kommer nära. Det var en viktig anledning till att vi ägnade så mycket omsorg ner i minsta detalj i utformningen av fasaden. Det var också viktigt med en uppdelning av simhallens volymer för att hjälpa besökarna att orientera sig genom badets olika delar. Tillgängligheten har varit en grundläggande aspekt genom projektet eftersom anläggningen ska passa alla invånares behov.

**Vilka utmaningar fanns det i projektet?** Storleken på projektet, och den mängd olika aktörer som var inblandade, var en utmaning i sig. Enbart på vårt kontor var vi 20 personer som arbetade med simhallen. Men samarbetet med alla parter – inte minst Täby kommun och Ruukki – gick väldigt smidigt och vi är enormt stolta över resultatet. Täby simhall har blivit ett bra referensprojekt för oss. Det fanns också många andra utmaningar. Ett exempel är alla detaljer i fasaden, som hur plåtarna skulle monteras i förhållande till betongfasaden och belysningen, vilket vi löste bra i nära samarbete med Ruukki och Odensala Plåtslageri.



**Varför valde du perforerad plåt till fasaden?** Jag ville att byggnaden skulle kännas välkomnande - även om vi hade minskat antal fönster ur energibesparingssynpunkt. Plåtarna som sveper över fasaden åstadkommer spännande ljuseffekter, som är speciellt framträdande när det är mörkt då badet har flest besökare.

**Varför Ruukki som producent?** Vi hade god erfarenhet från tidigare projekt och vi behövde en samarbetspartner som skulle förstå vad vi ville uppnå – och hur det skulle åstadkommas. Vi utmanade Ruukki med de speciallösningar som krävdes och vi behövde ett bollplank för våra idéer. Men Ruukki förstod - och slutresultatet blev väldigt bra.

**Hur stor roll spelade hållbarhet i projektet?** Väldigt stor. Anläggningen ska hålla över tid, både materialmässigt och estetiskt. Den ska också vara energieffektiv, vilket är en anledning till att vi minskat antal fönster. Plåtarna som sveper förbi de fönster som finns ger dessutom solskydd och minskar behovet av kylning av luften. Simhallen är projekterad för att uppnå Miljöbyggnad Silver

