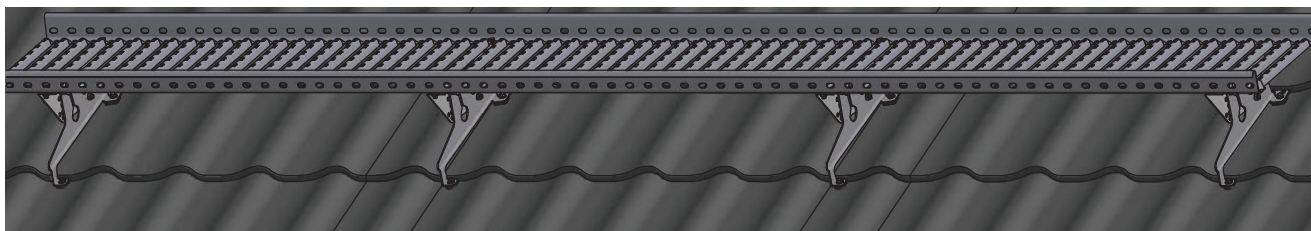


## MONTÁŽNY NÁVOD A POKYNY K ÚDRŽBE STREŠNÁ LÁVKA NA STREŠNÚ KRYTINU 330/350 mm



Strešná komínová lávka v kombinácii so stenovým a strešným rebríkom umožňuje vytvárať funkčný systém pre zaistenie bezpečného pohybu po strechách krytých škridlovými strešnými krytinami Ruukki s rozstupom vlny 330 a 350 mm. Strešná lávka slúži na zabezpečenie bezpečného pohybu v oblasti hrebeňa a uľahčuje tak prístup ku komínu, fotovoltaickým panelom či iným zariadeniam a inštaláciám, ktoré vyžadujú pravidelné prehliadky alebo údržbu. Strešná lávka je tvorená roštom so šírkou 350 mm s protišmykovými výbežkami po celej ploche a držiaky lávky s nastaviteľným sklonom.

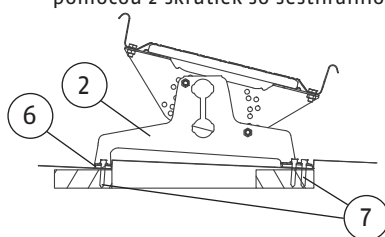
### Montáž

V prípade strešných rovín, pri ktorých dĺžka predpokladaného pochôdzneho úseku prekračuje dĺžku jednotlivej strešnej lávky, je možné lávky spájať do dlhších celkov.

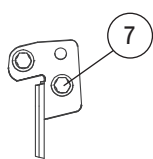
K správnej montáži strešnej lávky potrebujete tieto prvky: držiaky lávky (pre upevnenie), nastaviteľné konzoly, EPDM tesnenia, nášlapný rošt.

Pre správnu montáž strešnej lávky:

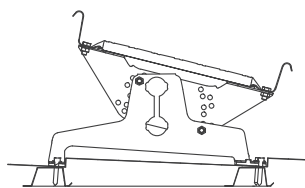
- nasadíte EPDM tesnenie na pätky držiakov strešnej lávky,
- strešné konzoly pripevníte k latám tesne za úskokom tašky pomocou skrutiek so šesťhrannou hlavou 7 x 50 mm, a to nasledujúcim spôsobom:
  - drevená lata (min. 32 x 100 mm alebo 40 x 50 mm); skrutka so šesťhrannou hlavou 7 x 50 mm – 3 ks / konzolu
  - oceľová vetracia lata: skrutka so šesťhrannou hlavou – 3 ks / priebežnú konzolu a 4 ks / krajnej konzoly
- pomocou 2 skrutiek so šesťhrannou hlavou M8 x 16 a matíc M8 pripevníte v správnom uhle nastaviteľné konzoly k držiakom lávky,
- maximálna vzdialenosť medzi držiakmi by nemala prekročiť 1000 mm,
- na upevnených držiakoch s namontovanými nastaviteľnými konzolami umiestnite rošt strešnej lávky a pripevníte ho pomocou 2 skrutiek so šesťhrannou hlavou M8 x 16 a matíc M8 ku každej pripravenej nastaviteľnej konzole, ktorá je už zoskrutkovaná s držiakmi,
- krajné hrany roštu strešnej lávky nesmú presahovať najbližšie strešné konzoly o viac ako 200 mm,
- predĺženie nášlapných roštov musia byť vykonané so zodpovedajúcim presahom a spoj musí byť zaistený na oboch stranách pomocou 2 skrutiek so šesťhrannou hlavou M8 x 16 a šesťhranných matíc M8 (Obrázok 3).



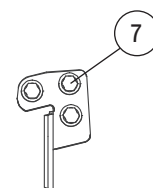
Obrázok 1  
Drevená lata



Obrázok 2  
Drevená lata



Obrázok 3  
Oceľová vetracia lata

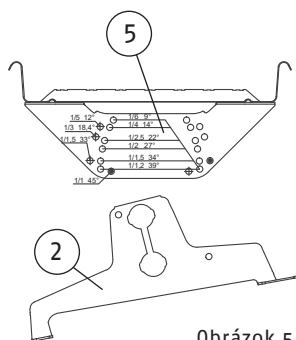


Krajné držiaky

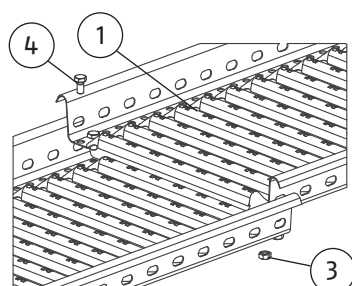


Stredové držiaky

Obrázok 4  
Oceľová vetracia lata



Obrázok 5



Obrázok 6

Súpis prvkov	Množstvo v sade
1. Rošt strešnej lávky 600 mm alebo 3000 mm	1 ks
2. Upevňovací prvok strešnej lávky	2 ks *
3. Matica so šesťhrannou hlavou M8	8 ks *
4. Skrutka so šesťhrannou hlavou M8 x 16	8 ks *
5. Strešná konzola 330/350	2 ks *
6. Tesnenie strešnej konzoly	2 ks *
7. Skrutka so šesťhrannou hlavou 7 x 50 mm	8 ks *

\* Pre dĺžku lávky 3000 mm je množstvo x2

## Používání

Strešné lávka Ruukki vyhovuje požiadavkám normy (EN 516) a úspešne prešla ako statickými, tak dynamickými záťažovými testami a bola vďaka tomu zaradená do Triedy 2. To znamená, že je možné používať osobné ochranné pomôcky proti pádu z výšky upevnením bezpečnostných lán priamo k rebríku. Strešné lávky Ruukki v spojení s konzolami na oceľovú škrídlú krytinu umožňujú montáž systémovej zaisťovacie lišty Ruukki alebo kotviaceho bodu pre bezpečnostné lano (pozri zvláštne návody).

Pre zaistenie správnej funkcie bezpečnostných prvkov musia byť splnené nasledujúce podmienky:

- k jednej strešnej lávke môže byť pripravené iba jedno bezpečnostné lano,
- v prípade dlhších celkov možno upevňovať ďalšie bezpečnostné laná s dodržaním minimálnej vzdialenosti 4000 mm medzi jednotlivými kotviacimi bodmi lán,
- celková hmotnosť zaisťovanej osoby vrátane vybavenia a ochranného odevu nesmie byť väčšia ako 150 kg,
- bezpečnostné lano nesmie byť upevnené na kraji roštu, za koncovými držiakmi,
- bezpečnostné lano musí byť upevnené pre zaistenie pohybu osoby v bezprostrednej blízkosti strešnej lávky, ku ktorej bolo upevnené.


## Údržba

Vďaka stálej kontrole kvality vo výrobe majú strešné bezpečnostné prvky dlhú životnosť a sú bezpečné pre používanie pod podmienkou, že boli správne namontované v súlade s pokynmi výrobcu. Pre zaistenie spoľahlivosti a dlhej životnosti týchto prvkov je majiteľ nehnuteľnosti povinný vykonávať každoročné kontroly jednotlivých prvkov systému a vykonávať nevyhnutnú údržbu systému. V zimnom období je potrebné sledovať, či zaťaženie snehom neprekračuje maximálne prípustné zaťaženie.

Pri každoročnej kontrole:

- skontrolujte správnosť spojov, a to u všetkých prvkov,
- uistite sa, že je nadmerné množstvo snehu odstraňované na zmiernenie zaťaženia konštrukcie,
- zničené alebo poškodené časti čo najrýchlejšie vymeňte alebo opravte.

Všetky bezpečnostné prvky a osobné ochranné pomôcky, u ktorých sa predpokladá použitie v spojení s rebríkom, musia byť podľa Triedy 2 skontrolované odbornými spôsobilými osobami pre vykonávanie kontroly a revízie ich vlastností.


<b>Ruukki Polska Sp. z o.o.</b> <b>ul. Jaktorowska 13, 96 – 300 Żyrardów</b> <b>Polsko</b> <b>19</b>
<b>EN 516</b>  Rošt strešnej lávky Strešná konzola 330 / 350 mm  <b>Mechanická odolnosť:</b> Trieda 1  <b>Reakcia na oheň:</b> Trieda A1  <b>Protikorózna ochrana:</b> Z275 + práškový lak 80 µm

**Ruukki Slovakia, s.r.o., Stará Vajnorská 37, 831 04 Bratislava 3, Slovenská republika**  
**e-mail: [poradcaprestrechy@ruukki.com](mailto:poradcaprestrechy@ruukki.com) [www.ruukkistrechy.sk](http://www.ruukkistrechy.sk) [www.ruukki.sk](http://www.ruukki.sk)**

V súvislosti s prebiehajúcim výskumom a vývojom v oblasti ponúkaného systému si Ruukki Slovakia, s.r.o. vyhradzuje právo na zmenu alebo opravu údajov uvedených v tomto materiáli bez predchádzajúceho oznámenia. Tento materiál nie je obchodnou ponukou v zmysle právnych predpisov.

Copyright © 2019 Rautaruukki Corporation. Všetky práva vyhradené.

Ruukki sú ochrannými známkami, alebo registrovanými ochrannými známkami Rautaruukki Corporation, dcérskej spoločnosti SSAB.