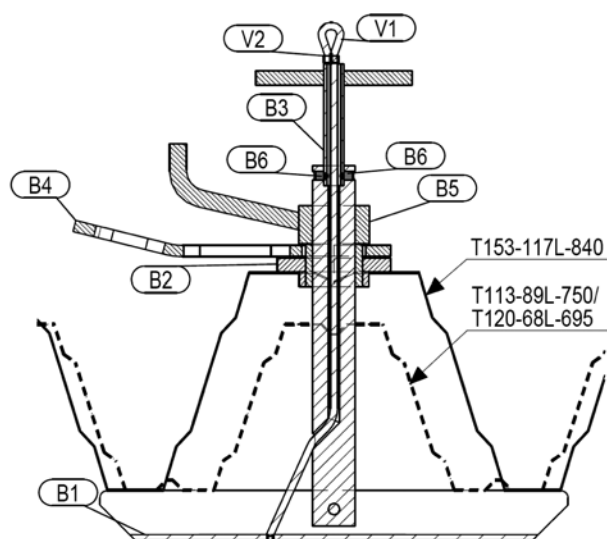


# KANTAVAT POIMULEVYT TURVA-ANKKURI SA 113-153

KÄYTTÖOHJE

## • Yhteystiedot

Tekninen tuki puh. 020 592 7776



Kuva 1. Turva-ankkurin poikkileikkaus

## • Turva-ankkurin valmistaja

Ruukki Construction Oy  
Panuntie 11  
00620 Helsinki

## • Laitteen kuvaus, käyttötarkoitus ja toimintaperiaate

Kantavaan poimulevyyn kiinnitettävä turva-ankkuri SA113-153, Direktiivin 89/686/ETY mukainen

Turva-ankkuri SA113-153 on turvallisen kattotyöskentelyn apuväline joka on suunniteltu ja testattu Rautaruukki Oyj:n toimesta. Laite on yhteensopiva ainoastaan Ruukki Construction Oy:n valmistamien kantavien poimulevyjen kanssa tässä ohjeessa asetetuin rajoituksin.

## • Osaluettelo:

- B1 U-teräs johon on kiinnitetty akseli  $\varnothing 30\text{mm}$ , joka varustettu M30 kierteellä.
- B2 Tukilevy
- B3 Kääntökahva
- B4 Valjaan kiinnityspiste
- B5 Kiristyskampi, varustettu sisäkierteellä M30
- B6 M6 Kuusiokolopidätinruuvi tappipäinen SFS4737
- V1 Vaijeri  $\varnothing 2\text{ mm} - 4\text{ mm}$
- V2 Vaijerilukko

## • Laitteessa olevat merkinnät

Turva-ankkurissa on aina tarrakilpi, josta käy ilmi alla esitetyt asiat. Tarrakilpi uusitaan aina vuosihuollon yhteydessä. Tuote täyttää standardit EN 365 ja EN 795:2012, tyyppi B.

Valmistaja: <b>RUUKKI</b>		Tuote: Kantavan poimulevyn turva-ankkuri	<b>CE 0403</b> Tarkastettu:
Malli: SA 113-153	Sarjanumero:	EN-standardi: EN795:2012	Seur. tarkastus:
Turva-ankkuriin voi olla kerrallaan kytkettynä korkeintaan yksi henkilö.			

### • Laitteen turvallinen käyttö

Laitetta saa käyttää ainoastaan henkilö, joka on saanut sen käyttöön koulutuksen ja on siten pätevä käyttämään laitetta turvallisesti. Laitteen käyttö muuhun tarkoitukseen, kuin tässä ohjeessa kerrotaan, on kielletty. Laitetta ei saa käyttää käyttäjän ollessa sairaana, esim. kuumeen aiheuttaman huimauksen alaisena. Laitteeseen tehtävät muutokset ja lisäykset ennakolta ilman valmistajan kirjallista lupaa on ehdottomasti kielletty. Mahdolliset korjaukset ja huoltotoimenpiteet tulee tehdä laitteen huolto-ohjeen mukaisesti. Laitteen kanssa saa käyttää ainoastaan hyväksytyjä köysiä/taraimia ja turvalajaita. On huomioitavaa, että kokovaljas on ainoa hyväksytty vartalon kannatinlaite, jota voidaan käyttää putoamisen pysäyttävässä järjestelmässä. Turvalajiaan taraimen saa kiinnittää ainoastaan kiinnityslenkkiin B4.

### • Laitteen käyttöä edeltävä tarkastus

Ennen käyttöä tulee käyttäjän tarkastaa seuraavat asiat laitteesta:

- Että laitteelle on tehty vuositarkastus.
- Valjaan kiinnityslenkki (osa B4) pääsee pyörimään vapaasti akselinsa ympäri.
- Osan B1 U-teräs pyörii vapaasti akselinsa ympäri ja jää vaaka-asentoon päästettäessä siitä irti.
- Osan B1 kierre on puhdas mahdollisista epäpuhtauksista ja kiristysruuvi pyörii kevyesti kierretangossa.
- Vaijeri ja vaijerilukko (osat V1 ja V2) ovat ehyet ja paikoillaan.

Mikäli laitteessa on puutteita edellä mainittujen seikkojen osalta, tulee havaitut epäkohdat korjata ennen laitteen käyttöä. Kohtien b, c, d, ja e vaatimat huoltotoimenpiteet voidaan tehdä käyttäjän toimesta kunnossapito-ohjeen mukaisesti.

Seuraavat asiat on tarkastettava kiinnitysalustasta ennen käyttöä:

- Että turva-ankkurin kiinnitysalusta on kohdan Yhteensopivat poimulevyt mukainen. Tämä on tarkastettava poimulevynipun mukana tulevasta lomakkeesta tai rahtikirjasta.
- Että kantava poimulevy on kiinnitetty molemmista päistään kantaviin rakenteisiin.
- Että poimulevyn reunan ja turva-ankkurin välillä on vähintään kaksi ehjää poimua.

### • Käytöstä poistaminen

Laitte tulee poistaa käytöstä välittömästi, jos

- laitteen vuositarkastusta ei ole tehty.
- laitteessa on rakenteellinen vika tai vaurio
- laitetta on käytetty pysäyttämään putoaminen
- laitteen turvallisesta käyttökunnosta on epäilyksiä

Laitetta ei saa ottaa uudelleen käyttöön ennen kuin päteväksi todettu henkilö on kirjallisesti todennut laitteen olevan käyttökunnossa.

### • Pelastussuunnitelma

Laitetta käytettäessä tulee varmistua että kohteessa on olemassa pelastussuunnitelma mahdollisten hätätilanteiden varalta, jossa huomioidaan, että valjaiden varaan jäänyt henkilö voidaan pelastaa esimerkiksi henkilönostokorilla mahdollisimman nopeasti. → Riittävä määrä soveltuva kalustoa ja henkilökuntaa sekä esteetön pääsy pelastuskalustolla joka paikkaan, missä putoaminen mahdollista.

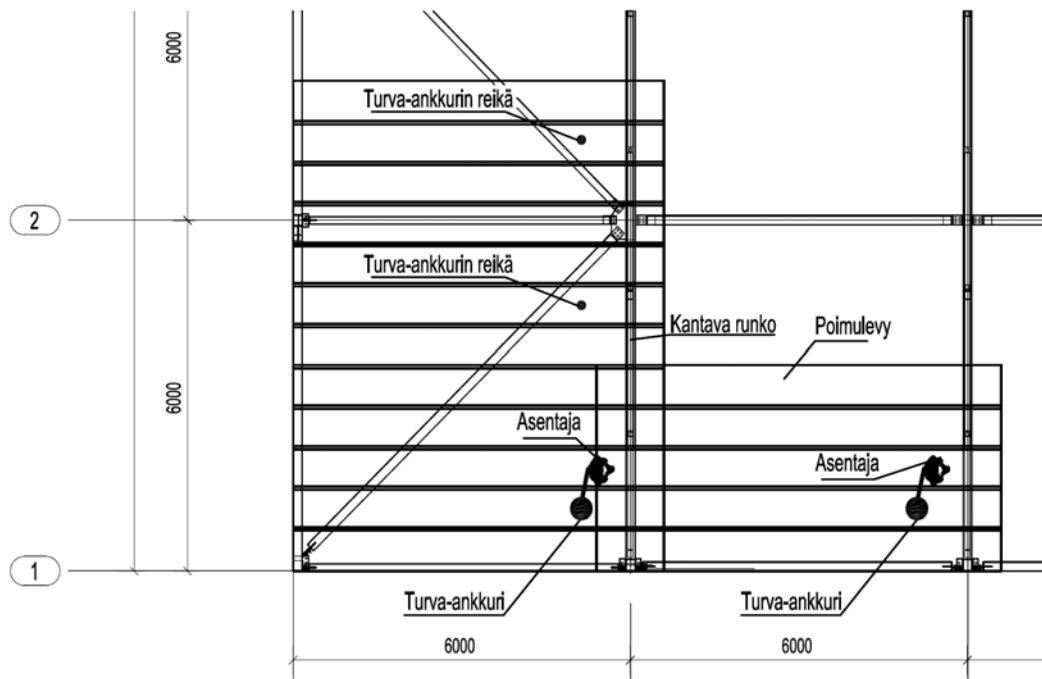
### • Yhteensopivat poimulevyt

Turva-ankkuria voidaan käyttää seuraaville Ruukin valmistamille kantaville poimulevyille:

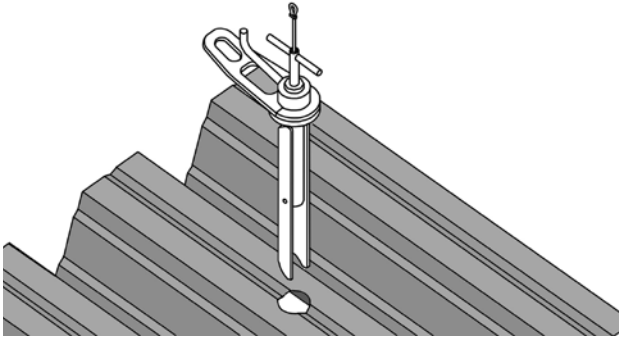
Profiili	Ainevahvuus	Teräslaji
T130M-75L-930	0.7 mm-1.5 mm	S320GD+Z ja S350GD+Z
T153-40L-840	0.7 mm-1.5 mm	S320GD+Z ja S350GD+Z

### • Kiinnityspisteen valinta

Kiinnityspiste tulee valita aina siten että vapaa putoaminen on mahdollisimman lyhyt. On myös huolehdittava siitä että mahdollisesta putoamisesta ei aiheudu törmäystä mihinkään kiinteään esteeseen tai maanpintaan. Reiät voidaan tehdä työmaalla  $\varnothing 50$  mm rasiaporanterällä. Reikä tehdään poimulevyn kes-kimmäiseen laippaan ja reiän sijainti on oltava vähintään 1m poimulevyn vapaasta päästä. Turva-ankkuriin voi olla kerrallaan kytkettynä korkeintaan yksi henkilö.

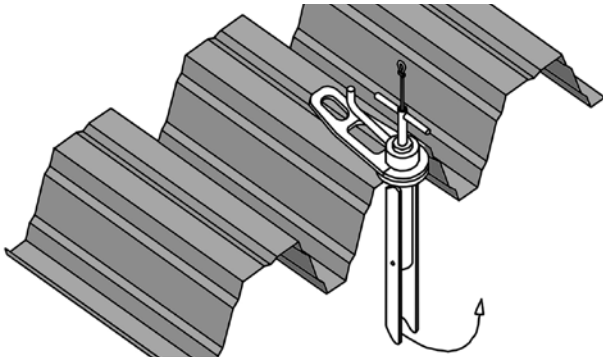


Kuva 2. Esimerkki turva-ankkureiden sijoittelusta

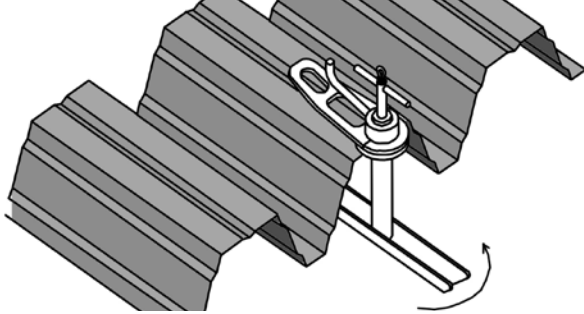


### • Asennusohje

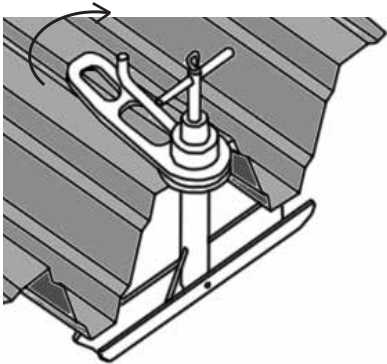
Turva-ankkuri asennetaan poimulevyn ylälaipassa olevaan  $\varnothing 50$  mm reikään. Asennus tapahtuu siten että B1 osan U-teräs käännetään pystyyn vetämällä vaijerista (V1), jolloin turva-ankkuri mahtuu poimulevyn reikään.



Turva-ankkuri asennetaan reikään kääntökahvan (B3) ollessa poimulevyn suuntaisesti.



U-teräksen asetuttua vaakasuoraan, käännetään kääntökahvasta turva-ankkuria 90 astetta, jolloin U-teräs asetuu poimulevyn alalaippojen alapuolelle.



Tämän jälkeen varmistetaan kahvasta nostamalla että U-teräs on poimulevyn alalaippaa vasten. Seuraavaksi kiinnitetään turva-ankkuri poimulevyn kiertämällä kiristyskampea (B5) myötäpäivään niin kauan kunnes turva-ankkuri on tukevasti poimulevyssä kiinni.

Irrotus tapahtuu päinvastaisessa järjestyksessä. Ensin löyhdytetään turva-ankkuri pyörittämällä kiristyskampea. Tämän jälkeen käännetään kääntökahvasta 90 astetta. Lopuksi nostetaan vaijerista (V1) vetämällä U-teräs pystyasentoon, jonka jälkeen turva-ankkuri voidaan irrottaa.

- **EY-tyyppitarkastuslaitos**

Tyyppitarkastuksen suorittanut laitos:  
Työterveyslaitos  
Topeliuksenkatu 41b  
00250 Helsinki.

- **Tuotannon tasalaatuisuutta valvova laitos**

Työterveyslaitos  
Topeliuksenkatu 41b  
00250 Helsinki.  
(Tyyppitarkastustodistus nro 28223KSS01rev1,  
ilmoitettu laitos nro 0403)

- **Kunnossapito- ja säilytysohje**

Tuotteen pinnat voidaan puhdistaa epäpuhtauksista kostealla liinalla. Tarvittaessa voidaan käyttää syövyttämättömiä puhdistusaineita. Kierteen puhdistus voidaan tehdä teräsharjalla tai paineilmalla. Kierre ja osan B1 sarana-tappi voidellaan kevyesti tarkoituksenmukaisella öljyllä. Tuotetta tulee säilyttää ja kuljettaa suojassa epäpuh-tauksilta ja kosteudelta, laitteen omassa kuljetussalkussa. Mikäli tuote on kastunut, tulee se kuivata huolellisesti ennen kuin se laitetaan kuljetussalkkuun.

- **Määräaikaistarkastus**

Tuotteelle täytyy tehdä määräaikaistarkastus yhden (1) vuoden välein. Tarkastuksen saa suorittaa ainoastaan val-mistajan/työterveyslaitoksen valtuuttama henkilö/yritys erillisen määräaikaistarkastusohjeen mukaisesti.

- **Korjausohje**

Mikäli tuote vaurioituu, tulee se poistaa käytöstä välittömästi. Vaijerin V1 sekä vaijerilukon V2 voi käyttäjä vaihtaa uusiin mikäli ne vaurioituvat. Vaijeri vaihdetaan pujottamalla se U-teräksessä olevan reiän kautta pystyakselilla olevaan reikään. Vaijerin päähän tehdään lenkki ja vaijerilukko kiristetään. Vaijerin pituus tulee säätää siten että U-teräs pääsee asettumaan vaaka-asentoon.

Muut korjaukset saa suorittaa ainoastaan valmistajan valtuuttama henkilö/yritys. Mikäli jokin osa vaurioituu, täytyy se vaihtaa uuteen. Korjauksen jälkeen tuotteelle on suoritettava ylimääräinen tarkastus ja osien vaihdosta on mainittava tarkastuspöytäkirjassa.

- **Jälleenmyynti**

Mikäli tuote myydään uudelleen Suomen ulkopuolelle, jälleenmyyjän on käyttäjän turvallisuuden kannalta olennaista toimittaa käyttö, kunnossapito, määräaikaistarkastus-, ja korjausohjeet uuden käyttömaan kielellä. Lisäksi jälleenmyyjän on varmistettava että tässä dokumentissa mainittu CE-merkintä on voimassa ja hyväksytty kohdemaassa. Huomaa, että jotkut maat saattavat vaatia lisä-hyväksyntöjä, ennekuin laitetta voidaan käyttää.



**Ruukki toimittaa asiakkailleen  
energiatehokkaita teräsratkaisuja:  
paremmin rakennettuja ympäristöjä  
asumiseen, työhön ja liikkumiseen.**

**Tämä julkaisu on tarkistettu mahdollisimman huolellisesti. Emme  
kuitenkaan vastaa mahdollisista virheistä tai tietojen väärästä  
soveltamisesta aiheutuneista välittömistä tai välillisistä vahingoista.  
Oikeudet muutoksiin pidätetään. Tarkassa vertailussa on aina  
käytettävä alkuperäisiä standardeja.**

**RUUKKI**

Ruukki Construction Oy, Panuntie 11, 00620 Helsinki, 020 59 150, [www.ruukki.fi](http://www.ruukki.fi)

Copyright © 2017 Ruukki Construction. Kaikki oikeudet pidätetään. Ruukki ja Ruukin tuotenimet ovat Rautaruukki Oyj:n tavaramerkkejä tai rekisteröityjä tavaramerkkejä. Rautaruukki on SSAB:n tytäryhtiö.